

8 Funkempfänger

8.1 Integrierter Funkempfänger

Der integrierte Funkempfänger kann max. 100 Funkcodes lernen.

Die Funkcodes können auf die vorhandenen Kanäle aufgeteilt werden.

Wenn mehr als 100 Funkcodes gelernt werden, dann sind die zuerst gelernten gelöscht.

Wenn der Funkcode einer Handsendertaste für zwei unterschiedliche Funktionen gelernt wird, wird der Funkcode für die zuerst gelernte Funktion gelöscht.

Um einen Funkcode zu lernen, müssen folgende Voraussetzungen erfüllt sein:

- Der Antrieb ruht.
- Vorwarnzeit ist nicht aktiv.
- Aufhaltezeit ist nicht aktiv.

8.1.1 Funkcode für die Funktion Impuls lernen

1. Drücken Sie die **P**-Taste in der Antriebshaube 1 x.
Die LED in der transparenten Taste blinkt 1 x rot.

2. Drücken und halten Sie die Handsendertaste, von der Sie den Funkcode senden möchten. Das Verhalten des Handsenders entnehmen Sie Kapitel 7.4.

Wenn ein gültiger Funkcode erkannt wird, blinkt die LED in der transparenten Taste schnell rot.

3. Lassen Sie die Handsendertaste los.
Die LED in der transparenten Taste blinkt langsam rot.

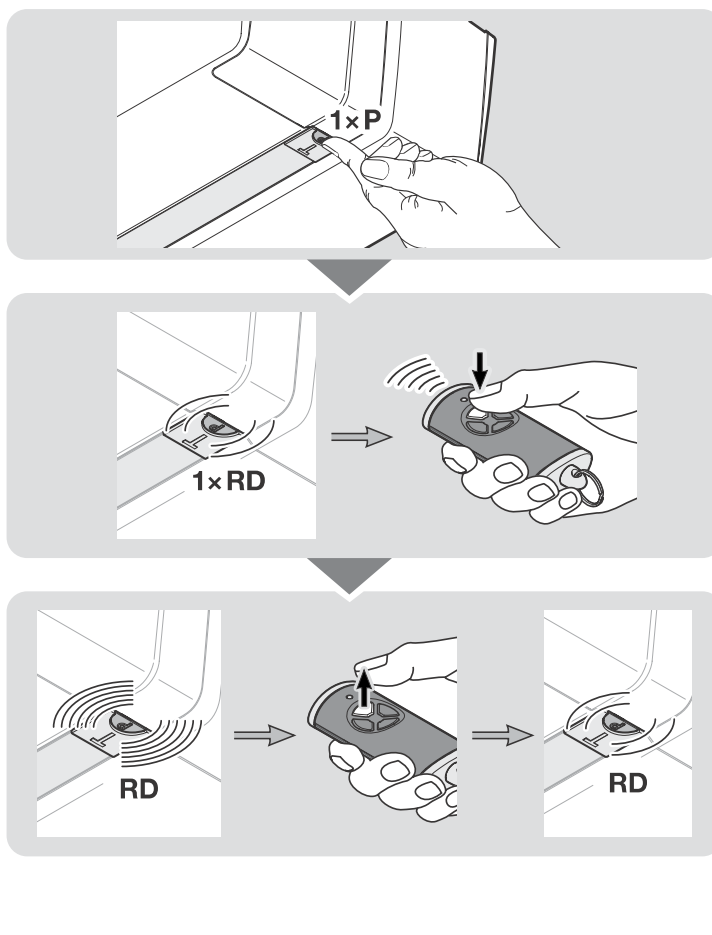
Die Handsendertaste ist betriebsbereit eingelernt.

Um weitere Handsendertasten zu lernen:

- ▶ Wiederholen Sie die Schritte 2 + 3.

Wenn dieselbe Handsendertaste auf 2 unterschiedliche Kanäle gelernt wird, wird die auf dem zuerst gelernten Kanal gelöscht.

23



Um das Einlernen der Handsender vorzeitig abbrechen:

- ▶ Drücken Sie die **P**-Taste 6 x oder warten Sie auf das Timeout.
Die Antriebsbeleuchtung leuchtet dauerhaft.

Timeout:

Läuft während dem Handsender einlernen das Timeout (25 Sekunden) ab, wechselt der Antrieb automatisch zurück in den Betriebsmodus.

8.1.2 Funkcode für weitere Funktionen lernen

- ▶ Gehen Sie genauso vor, wie bei der Funktion Impuls.

Durch Drücken der **P**-Taste in der Antriebshaube wählen Sie die gewünschte Funktion.

Antriebsbeleuchtung	2 x drücken
Teilöffnung	3 x drücken
Richtungswahl Tor-AUF	4 x drücken
Richtungswahl Tor-ZU	5 x drücken
homee Brain	6 x drücken

Die LED in der transparenten Taste blinkt 1 x, 2 x, 3 x, 4 x, 5 x oder 6 x rot.

8.2 Externer Funkempfänger*

8.2.1 Funkempfänger ESE BiSecur

Mit einem externen Funkempfänger können z. B. bei eingeschränkten Reichweiten folgende Funktionen angesteuert werden:

- Impuls
- Antriebsbeleuchtung
- Teilöffnung
- Richtungswahl Tor-AUF
- Richtungswahl Tor-ZU

Bei nachträglichem Anschluss eines externen Funkempfängers müssen die Funkcodes des integrierten Funkempfängers unbedingt gelöscht werden.

- ▶ Kapitel 13

8.2.2 Einlernen eines Funkcodes am externen Funkempfänger

- ▶ Lernen Sie den Funkcode einer Handsendertaste anhand der Bedienungsanleitung des externen Empfängers ein.

8.3 EU-Konformitätserklärung für Empfänger

Hiermit erklärt der Hersteller dieses Antriebs, dass der integrierte Empfänger der EU-Richtlinie Funkanlagen 2014/53/EU entspricht.

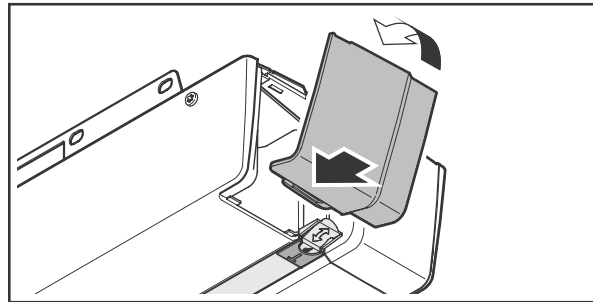
Die vollständige EU-Konformitätserklärung finden Sie im beigelegten Prüfbuch oder kann beim Hersteller angefordert werden.

* – Zubehör, ist nicht in der Standardausstattung enthalten!

9 Abschließende Arbeiten

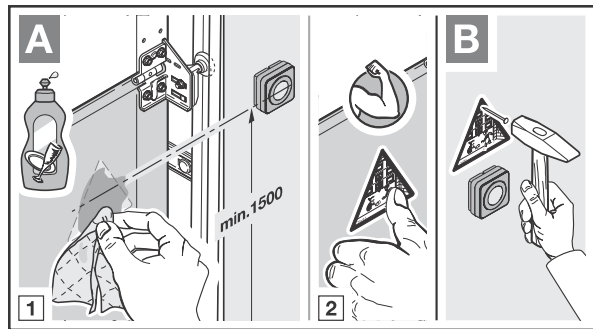
Nach Abschluss aller erforderlichen Schritte zur Inbetriebnahme:

- ▶ Schließen Sie die Abdeckung.



9.1 Warnschild befestigen

- ▶ Befestigen Sie das mitgelieferte Warnschild gegen Einklemmen dauerhaft an gut sichtbarer, gereinigter und entfetteter Stelle, z. B. in der Nähe der festinstallierten Taster zum Verfahren des Antriebs.



9.2 Funktionsprüfung

⚠️ WARNUNG

Verletzungsgefahr durch nicht funktionierende Sicherheitseinrichtungen

Durch nicht funktionierende Sicherheitseinrichtungen kann es im Fehlerfall zu Verletzungen kommen.

- ▶ Nach den Lernfahrten muss der Inbetriebnehmer die Funktion(en) der Sicherheitseinrichtung(en) prüfen.

Erst im Anschluss daran ist die Anlage betriebsbereit.